

# Inspiron 15

3000 Series

## Quick Start Guide

Snelstartgids

Guide d'information rapide

Guia de Início Rápido

Guía de inicio rápido



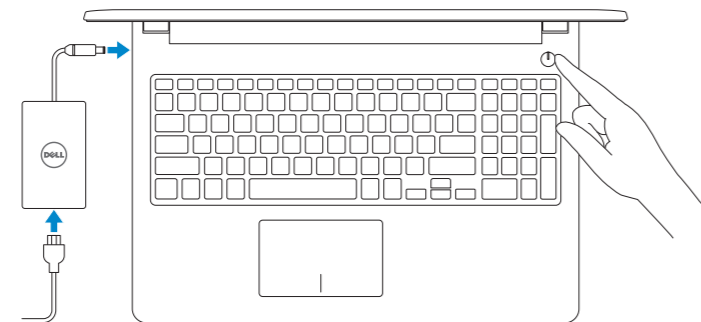
## 1 Connect the power adapter and press the power button

Sluit de netadapter aan en druk op de aan-uitknop

Connectez l'adaptateur d'alimentation et appuyez sur le bouton d'alimentation

Conecte o adaptador de energia e pressione o botão liga/desliga

Conecte el adaptador de alimentación y presione el botón de encendido



## 2 Finish operating system setup

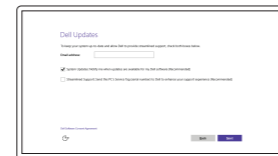
Voltooi de installatie van het besturingssysteem

Terminez la configuration du système d'exploitation

Conclua a configuração do sistema operacional

Finalice la configuración del sistema operativo

### Windows



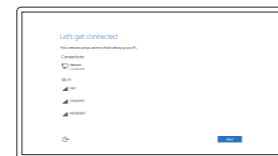
#### Enable Dell updates

Schakel Dell-updates in

Activez les mises à jour Dell

Habilitar atualizações Dell

Active las actualizaciones de Dell



#### Connect to your network

Maak verbinding met uw netwerk

Connectez-vous à votre réseau

Conectar-se à rede

Conéctese a una red

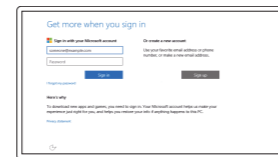
**NOTE:** If you are connecting to a secured wireless network, enter the password for the wireless network access when prompted.

**N.B.:** Als u verbinding maakt met een beveiligd draadloos netwerk, vul dan het wachtwoord voor het netwerk in wanneer daar om gevraagd wordt.

**REMARQUE :** si vous vous connectez à un réseau sans fil sécurisé, saisissez le mot de passe d'accès au réseau sans fil lorsque vous y êtes invité.

**NOTA:** Quando se conectar a uma rede sem fio segura, insira a senha para o acesso à rede sem fio quando solicitado.

**NOTA:** Si se conecta a una red inalámbrica segura, introduzca la contraseña de acceso a la red inalámbrica cuando se le solicite.



#### Sign in to your Microsoft account or create a local account

Meld u aan bij uw Microsoft-account of maak een lokale account aan

Connectez-vous à votre compte Microsoft ou créez un compte local

Conectar-se à sua conta da Microsoft ou criar uma conta local

Inicie sesión en su cuenta de Microsoft o cree una cuenta local

### Ubuntu

Follow the instructions on the screen to finish setup.

Volg de instructies op het scherm om de setup te voltooien.

Suivez les instructions qui s'affichent pour terminer la configuration.

Siga as instruções na tela para concluir a configuração.

Siga las instrucciones en pantalla para finalizar la configuración.

## Create recovery media for Windows

Maak een systeemherstelschijf voor Windows

Créez des supports de récupération pour Windows

Criar mídia de recuperação para Windows

Cree medios de recuperación para Windows

In Windows search, type **Recovery**, click **Create a recovery media**, and follow the instructions on the screen.

Typ in het Windows-zoekvak **Herstel** in, klik op **Een systeemherstelschijf maken** en volg de instructies op het scherm.

Dans la recherche Windows, entrez **Récupération**, cliquez sur **Créer des supports de récupération**, et suivez les instructions à l'écran.

Na pesquisa do Windows, digite **Recuperação**, clique em **Criar uma mídia de recuperação** e siga as instruções na tela.

En la búsqueda de Windows, escriba **Recuperación**, haga clic en **Crear un medio de recuperación** y siga las instrucciones que aparecen en pantalla.

## Locate Dell apps in Windows

Zoek naar Dell-apps in Windows

Localisez vos applications Dell dans Windows

Localize seus aplicativos Dell no Windows

Localice las aplicaciones Dell en Windows



### Register your computer

Registreer de computer | Enregistrez votre ordinateur

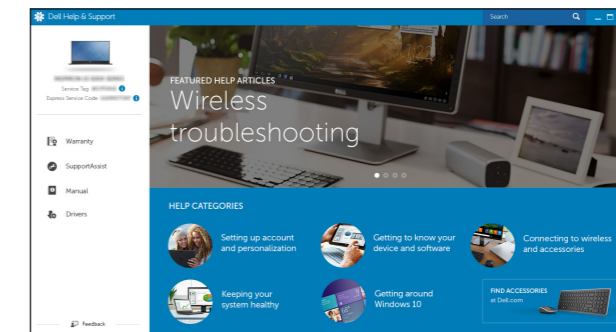
Registrar o computador | Registre el equipo



### Dell Help & Support

Dell-help & ondersteuning | Dell aide et assistance

Suporte e ajuda da Dell | Asistencia y soporte de Dell



### SupportAssist Check and update your computer

Controleer en update uw computer

Recherchez des mises à jour et installez-les sur votre ordinateur

Verificação e atualização do computador

Busque actualizaciones para su equipo

### Product support and manuals

Productondersteuning en handleidingen

Support produits et manuels

Suporte ao produto e manuais

Manuales y soporte técnico de productos

### Contact Dell

Contact opnemen met Dell

Contacter Dell

Entre em contato com a Dell

Póngase en contacto con Dell

### Regulatory and safety

Regelgeving en veiligheid | Réglementations et sécurité

Normatização e segurança | Normativa y seguridad

### Regulatory model

Beschreven model | Modèle réglementaire

Modelo normativo | Modelo normativo

### Regulatory type

Beschreven type | Type réglementaire

Tipo normativo | Tipo normativo

### Computer model

Computermodel | Modèle de l'ordinateur

Modelo do computador | Modelo de equipo

### Información para NOM, o Norma Oficial Mexicana

La información que se proporciona a continuación se mostrará en los dispositivos que se describen en este documento, en conformidad con los requisitos de la Norma Oficial Mexicana (NOM):

#### Importador:

Dell Mexico S.A. de C.V.

AV PASEO DE LA REFORMA NO 2620 PISO 11

COL. LOMAS ALTAS

MEXICO DF CP 11950

Modelo

MEXICO DF CP 11950

Voltaje de alimentación

Consumo de corriente de entrada

Voltaje de salida

Consumo de corriente de salida

País de origen

P47F

100 V CA-240 V CA

50 Hz-60 Hz

1,30 A/1,60 A/1,70 A

19,50 V CC

2,31 A/3,34 A

Hecho en China

© 2015 Dell Inc.

© 2015 Microsoft Corporation.

© 2015 Canonical Ltd.



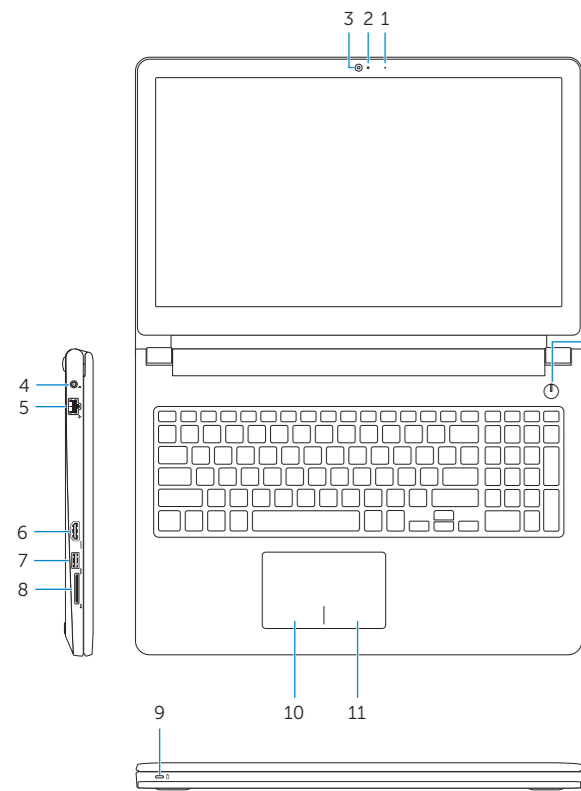
02TTRWA00

Printed in China.

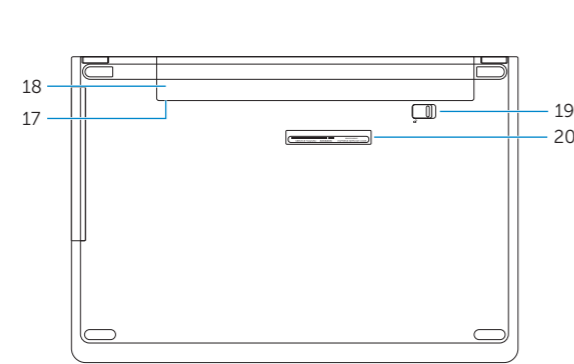
2015-11

## Features

Kenmerken | Caractéristiques | Recursos | Funciones



- |   |                                       |
|---|---------------------------------------|
| 1. Microphone   | 11. Right-click area                  |
| 2. Camera-status light  | 12. Headset port                      |
| 3. Camera   | 13. USB 2.0 ports (2)                 |
| 4. Power-adaptor port   | 14. Optical drive                     |
| 5. Network port   | 15. Security-cable slot               |
| 6. HDMI port  | 16. Power button                      |
| 7. USB 3.0 port   | 17. Regulatory label (in battery bay) |
| 8. Media-card reader  | 18. Battery                           |
| 9. Power and battery-status light/<br>hard-drive activity light | 19. Battery-release latch             |
| 10. Left-click area   | 20. Service Tag label                 |



- |   |  |
|---|--|
| 1. Microfoon  | 11. Gebied voor rechtsklikken                      |
| 2. Statuslampje van de camera   | 12. Headsetpoort                                   |
| 3. Camera   | 13. USB 2.0-connectoren (2)                        |
| 4. Netadapterpoort  | 14. Optisch station                                |
| 5. Netwerkpoot  | 15. Sleuf voor beveiligingskabel                   |
| 6. HDMI-poort   | 16. Aan-uitknop                                    |
| 7. USB 3.0-poort  | 17. Label regelgeving (in batterijhouder)          |
| 8. Mediakaartlezer  | 18. Accu   |
| 9. Lampje voor stroom en accustatus/<br>lampje voor activiteit harde schijf | 19. Ontgrendelingsschuifje<br>batterijcompartiment |
| 10. Gebied voor linksklikken  | 20. Servicetag                                     |

- |  |  |
|--|--|
| 1. Microphone  | 11. Zone de clic droit   |
| 2. Voyant d'état de la caméra  | 12. Port pour casque   |
| 3. Caméra  | 13. Ports USB 2.0 (2)  |
| 4. Port de l'adaptateur d'alimentation                                 | 14. Lecteur optique  |
| 5. Port réseau   | 15. Emplacement pour câble de sécurité                                   |
| 6. Port HDMI   | 16. Bouton d'alimentation  |
| 7. Port USB 3.0  | 17. Étiquettes de conformité aux normes<br>(dans la baie de la batterie) |
| 8. Lecteur de carte mémoire  | 18. Batterie   |
| 9. Voyant d'état de l'alimentation/<br>Voyant d'activité du disque dur | 19. Loquet de déverrouillage de batterie                                 |
| 10. Zone de clic gauche  | 20. Étiquette de numéro de série   |

- |  |   |
|--|---|
| 1. Microfone   | 11. Área de clique direito                              |
| 2. Luz de status da câmara   | 12. Porta para fone de ouvido                           |
| 3. Câmera  | 13. Portas USB 2.0 (2)                                  |
| 4. Porta do adaptador de alimentação                                   | 14. Unidade ótica                                       |
| 5. Porta de rede   | 15. Encaixe do cabo de segurança                        |
| 6. Porta HDMI  | 16. Botão liga/desliga                                  |
| 7. Porta USB 3.0   | 17. Etiqueta normativa<br>(no compartimento da bateria) |
| 8. Leitor de cartão de mídia   | 18. Bateria   |
| 9. Alimentação e luz de status de<br>atividade da bateria/disco rígido | 19. Trava de liberação da bateria                       |
| 10. Área de clique esquerdo  | 20. Etiqueta de serviço                                 |

- |  |   |
|--|---|
| 1. Micrófono   | 10. Área de clic izquierdo                                    |
| 2. Indicador luminoso de estado<br>de la cámara  | 11. Área de clic derecho                                      |
| 3. Cámara  | 12. Puerto de audífonos                                       |
| 4. Puerto de adaptador de alimentación   | 13. Puertos USB 2.0 (2)                                       |
| 5. Puerto de red   | 14. Unidad óptica   |
| 6. Puerto HDMI   | 15. Ranura del cable de seguridad                             |
| 7. Puerto USB 3.0  | 16. Botón de encendido  |
| 8. Lector de tarjetas multimedia   | 17. Etiqueta normativa<br>(en el compartimento de la batería) |
| 9. Indicador luminoso de estado de la<br>batería y de alimentación/Indicador<br>luminoso de actividad del disco duro | 18. Bateria   |
|  | 19. Pestillo de liberación de la batería                      |
|  | 20. Etiqueta de servicio                                      |

## Shortcut keys

Sneltoetsen | Touches de fonction

Teclas de atalho | Teclas de acceso directo

- |            |  |
|------------|--|
| <b>F1</b>  | <b>Mute audio</b><br>Geluid dempen   Couper le son<br>Sem áudio   Silenciar el audio   |
| <b>F2</b>  | <b>Decrease volume</b><br>Geluidsniveau omlaag   Diminuer le volume<br>Diminuir o volume   Bajar el volumen  |
| <b>F3</b>  | <b>Increase volume</b><br>Geluidsniveau omhoog   Augmenter le volume<br>Aumentar o volume   Subir el volumen   |
| <b>F4</b>  | <b>Play previous track/chapter</b><br>Vorige track/hoofdstuk afspelen   Lire le morceau ou le chapitre précédent<br>Tocar a faixa/capítulo anterior   Reproducir pista o capítulo anterior |
| <b>F5</b>  | <b>Play/Pause</b><br>Afspelen/Pauzeren   Lire/Pause<br>Tocar/pausar   Reproducir/Pausar  |
| <b>F6</b>  | <b>Play next track/chapter</b><br>Volgende nummer/hoofdstuk afspelen<br>Lire le morceau ou le chapitre suivant<br>Tocar a próxima faixa/capítulo<br>Reproducir pista o capítulo siguiente  |
| <b>F8</b>  | <b>Switch to external display</b><br>Naar extern beeldscherm schakelen   Basculer vers un moniteur externe<br>Alternar para monitor externo   Cambiar a la pantalla externa                |
| <b>F9</b>  | <b>Search</b><br>Zoeken   Rechercher<br>Pesquisar   Buscar   |
| <b>F11</b> | <b>Decrease brightness</b><br>Helderheid verminderen   Diminuer la luminosité<br>Reduzir o brilho   Disminuir brillo   |
| <b>F12</b> | <b>Increase brightness</b><br>Helderheid vermeerderen   Augmenter la luminosité<br>Aumentar o brilho   Aumentar brillo   |

- |                           |  |
|---------------------------|--|
| <b>Fn</b> + <b>Esc</b>    | <b>Toggle Fn-key lock</b><br>Vergrendeling van Fn-toets in-/uitschakelen<br>Verrouiller/Déverrouiller la touche Fn<br>Alternar o bloqueio da tecla Fn<br>Alternar bloqueo de la tecla Fn |
| <b>Fn</b> + <b>PrtScr</b> | <b>Turn off/on wireless</b><br>Draadloos in-/uitschakelen<br>Activer/Désactiver le sans fil<br>Ligar/desligar a rede sem fio<br>Activar/desactivar la función inalámbrica                |
| <b>Fn</b> + <b>Insert</b> | <b>Sleep</b><br>Slaapstand   Veille<br>Suspensão   Suspensión  |

- |                      |  |
|----------------------|--|
| <b>Fn</b> + <b>H</b> | <b>Toggle between power and battery-status light/<br/>hard-drive activity light</b><br>Schakel tussen het statuslampje voor stroom en<br>batterij/activiteitenlampjes harde schijf<br>Alternar entre le voyant d'état de l'alimentation et de<br>la batterie/voyant d'activité du disque dur<br>Alternar entre a alimentação e a luz de status de<br>atividade da bateria/disco rígido<br>Alternar entre el indicador luminoso de estado de la<br>batería y de alimentación y el indicador luminoso de<br>actividad del disco duro |
|----------------------|--|

📌 **NOTE:** For more information, see *Specifications* at [Dell.com/support](https://www.dell.com/support).

📌 **N.B.:** Zie *Specificaties* op [Dell.com/support](https://www.dell.com/support) voor meer informatie.

📌 **REMARQUE :** pour plus d'informations, consultez la section *Caractéristiques* à l'adresse [Dell.com/support](https://www.dell.com/support).

📌 **NOTA:** Para obter mais informações, consulte *Especificações* em [Dell.com/support](https://www.dell.com/support).

📌 **NOTA:** Para obtener más información, consulte *Especificaciones* en [Dell.com/support](https://www.dell.com/support).